

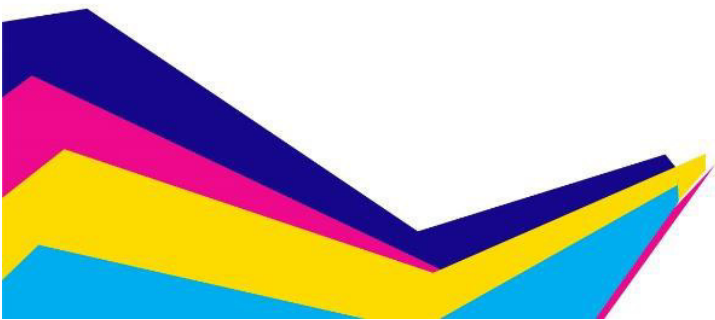
ACTUALIZACIONES

Para su referencia, todas las actualizaciones estarán en color naranja en cada Sistema de Clasificación que haya tenido algún cambio.

Fecha: Enero 2021

Deportes con actualizaciones:

Acuáticos – Natación	Aclaración sobre edades de los atletas.
Bowling	Se agregó la fecha del día de práctica oficial antes del evento clasificatorio.
Ciclismo Montaña	Corrección del mes del evento de clasificación. Se establecieron fechas de confirmación y reasignación de plazas.
Ciclismo Pista	Corrección en cuota máxima por CON.
Gimnasia Artística	Fecha y lugar del evento clasificatorio
Gimnasia Rítmica	Lugar de evento clasificatorio
Gimnasia Trampolín	Lugar de evento clasificatorio por confirmar
Patinaje Artístico	Cambio de fecha del evento clasificatorio y de confirmaciones de plazas
Patinaje Velocidad	Cambio de fecha del evento clasificatorio y de confirmaciones de plazas
Remo	Cambio en cuota máxima por CON.
Squash	Cambio de fecha del evento clasificatorio y de confirmaciones de plazas
Tenis de Mesa	Se establecieron fechas de los eventos clasificatorios.
Taekwondo	Corrección en fecha de inscripción nominal en la versión de español.
Vela	Ha cambiado el sistema de clasificación



MANUAL SISTEMAS DE CLASIFICACIÓN



JUEGOS
PANAMERICANOS
JUNIOR



REMO



JUEGOS
PANAMERICANOS
JUNIOR



REMO

PRUEBAS	
Hombres (5)	Mujeres (5)
Un par de remos cortos (M1x)	Un par de remos cortos (W1x)
Doble par de remos cortos (M2x)	Doble par de remos cortos (W2x)
Dos remos largos sin timonel (M2-)	Dos remos largos sin timonel (W2-)
Cuatro pares de remos cortos (M4x)	Cuatro pares de remos cortos (W4x)
Cuatro remos largos sin timonel (M4-)	Cuatro remos largos sin timonel (W4-)

CUOTA			
	Clasificación	CON anfitrión	Total
Hombres	46	2	48
Mujeres	46	2	48
Total	92	4	96

CUOTA MÁXIMA POR CON	
Hombres	8
Mujeres	8
Total	16

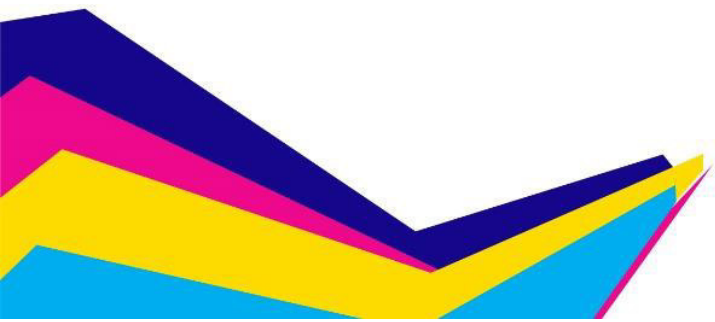
Elegibilidad de los atletas

Los atletas deberán haber firmado y entregado el formulario de condiciones de elegibilidad del atleta.

Los competidores deberán estar dentro de la categoría Sub 23 (atletas nacidos en el año 1999 o después).

Sistema de Clasificación

FECHA	COMPETENCIA	ATLETAS CLASIFICADOS
13 – 16 de mayo del 2021	Evento Clasificatorio (Puerto Progreso, Yucatán Mérida)	92 atletas



NÚMERO DE TRIPULACIONES POR PRUEBA		
Tipo de embarcación	Regata de Clasificación	Número total de embarcaciones
Hombres		
Un par de remos cortos (M1x)	4	8
Doble par de remos cortos (M2x)	3	8
Dos remos largos sin timonel (M2-)	2	6
Cuatro pares de remos cortos (M4x)	4	4
Cuatro remos largos sin timonel (M4-)	4	4
Mujeres		
Un par de remos cortos (W1x)	4	8
Doble par de remos cortos (W2x)	3	8
Dos remos largos sin timonel (W2-)	2	6
Cuatro pares de remos cortos (W4x)	4	4
Cuatro remos largos sin timonel (W4-)	4	4

Se requerirá que los atletas clasificados en la prueba 4x dupliquen y participen también en las pruebas 1x y 2x; y se requerirá que los atletas clasificados en la prueba 4- dupliquen y participen también en el evento 2-. Sólo se permite la participación de 1 bote en cada prueba por federación.

Mujeres

Una Federación que clasifique para el evento W4x en el Evento Clasificatorio recibirá automáticamente inscripciones para los eventos W1x y W2x, y no podrá clasificar independientemente para los eventos W1x y W2x.

- Si una Federación que clasifique en W4x también se coloca entre las primeras 4 del W1x, el lugar clasificatorio en W1x se ofrecerá al siguiente participante en el ranking que no haya clasificado en W1x.
- Si una Federación que clasifique con un lugar en W4x también se coloca entre las primeras 3 en W2x, el lugar clasificatorio en W2x se ofrecerá al siguiente participante en el ranking que no haya clasificado en W2x.
- Si Colombia clasifica a través del Evento Clasificatorio en W4x o W2x, Colombia recibirá un lugar clasificatorio en W2x y el lugar en W2x reservado para el país anfitrión se ofrecerá al siguiente participante en el ranking que no haya clasificado en W2x.
- En caso de que un lugar clasificatorio en W4x no se utilice debido a un bajo número de inscripciones en el Evento Clasificatorio, por cada lugar clasificatorio en W4x no utilizado, los lugares de clasificación disponibles para clasificación directa en W2x se incrementarán en 1 y los lugares clasificatorios para clasificación directa en W1x se incrementarán en 2.

Una Federación que clasifique en el evento W4- en el Evento Clasificatorio automáticamente clasificará inscripciones para W2- y no podrá clasificar independientemente para W2-.



- Si una Federación que clasifique en W4- también se coloca entre las primeras 2 del W2-, el lugar clasificatorio en W2- se ofrecerá al siguiente participante en el ranking que no haya clasificado en W2-.
- En caso de que un lugar clasificatorio en W4- no se utilice debido a un bajo número de inscripciones en el Evento Clasificatorio, por cada lugar clasificatorio en W4- no utilizado, los lugares de clasificación disponibles para clasificación directa en W2- se incrementarán en 2.

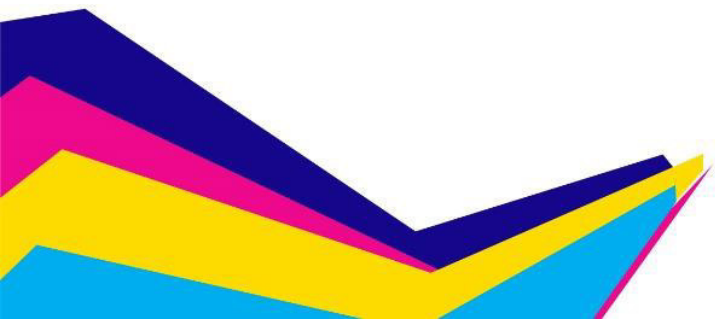
Hombres

Una Federación que clasifique para el evento M4x en el Evento Clasificatorio recibirá automáticamente inscripciones para los eventos M1x y M2x, y no podrá clasificar independientemente para los eventos M1x y M2x.

- Si una Federación que clasifique en M4x también se coloca entre las primeras 4 del M1x, el lugar clasificatorio en M1x se ofrecerá al siguiente participante en el ranking que no haya clasificado en M1x.
- Si una Federación que clasifique con un lugar en M4x también se coloca entre las primeras 3 en M2x, el lugar clasificatorio en M2x se ofrecerá al siguiente participante en el ranking que no haya clasificado en M2x
- Si Colombia clasifica a través del Evento Clasificatorio en M4x o M2x, Colombia recibirá un lugar clasificatorio en M2x y el lugar en M2x reservado para el país anfitrión se ofrecerá al siguiente participante en el ranking que no haya clasificado en M2x.
- En caso de que un lugar clasificatorio en M4x no se utilice debido a un bajo número de inscripciones en el Evento Clasificatorio, por cada lugar clasificatorio en M4x no utilizado, los lugares de clasificación disponibles para clasificación directa en M2x se incrementarán en 1 y los lugares clasificatorios para clasificación directa en M1x se incrementarán en 2.

Una Federación que clasifique en el evento M4- en el Evento Clasificatorio automáticamente clasificará inscripciones para M2- y no podrá clasificar independientemente para M2-.

- Si una Federación que clasifique en M4- también se coloca entre las primeras 2 del M2-, el lugar clasificatorio en M2- se ofrecerá al siguiente participante en el ranking que no haya clasificado en M2-.
- En caso de que un lugar clasificatorio en M4- no se utilice debido a un bajo número de inscripciones en el Evento Clasificatorio, por cada lugar clasificatorio en M4- no utilizado, los lugares de clasificación disponibles para clasificación directa en M2- se incrementarán en 2.



Confirmación de plazas

La Confederación Panamericana de Remo confirmará a Panam Sports y a los CONs que hayan clasificado a más tardar el **25 de mayo del 2021**.

Los CONs confirmarán a Panam Sports y a la Confederación Panamericana de Remo las plazas que utilizarán a más tardar **01 de junio del 2021**.

Reasignación de plazas no utilizadas

En caso necesario, la Confederación Panamericana de Remo reasignará las plazas no utilizadas al siguiente CON mejor ubicado que aún no haya clasificado, a más tardar al **07 de junio del 2021**.

Los CONs que han recibido plazas reasignadas deberán confirmar su participación a más tardar al **08 de junio del 2021**.

Clasificación a Santiago 2023

En Remo, todos los medallistas de oro en las pruebas individuales obtendrán la clasificación directa a los Juegos Panamericanos Santiago 2023. En total 1 plaza por cada género (2 en total) serán las plazas que se adjudicarán en estas competencias.

Las plazas obtenidas son para los atletas no para el país. Si el atleta que obtuvo la plaza no puede participar en los Juegos Panamericanos Santiago 2023, dicha plaza se perderá y no podrá ser transferible al país ni a ningún otro atleta que haya quedado en otro lugar en los Juegos Panamericanos Junior Cali 2021.

CRONOGRAMA	
Fecha	Evento Clave
13 – 16 de mayo del 2021	Evento Clasificatorio (Puerto Progreso, Yucatán Mérida)
25 de mayo del 2021	La Confederación Panamericana de Remo confirmará a Panam Sports y a los CONs que hayan clasificado
01 de junio del 2021	Los CONs clasificados deberán confirmar a Panam Sports y la Confederación Panamericana de Remo las plazas que utilizarán
07 de junio del 2021	Reasignación de plazas no utilizadas
08 de junio del 2021	Los CONs que han recibido plazas reasignadas deberán confirmar su participación
09 de junio del 2021	Fecha límite de inscripción numérica
19 de agosto del 2021	Fecha límite de inscripción nominal

